

YU JOB-MISO를 위한

# 현장실습 사전교육 자료집



# 목 차

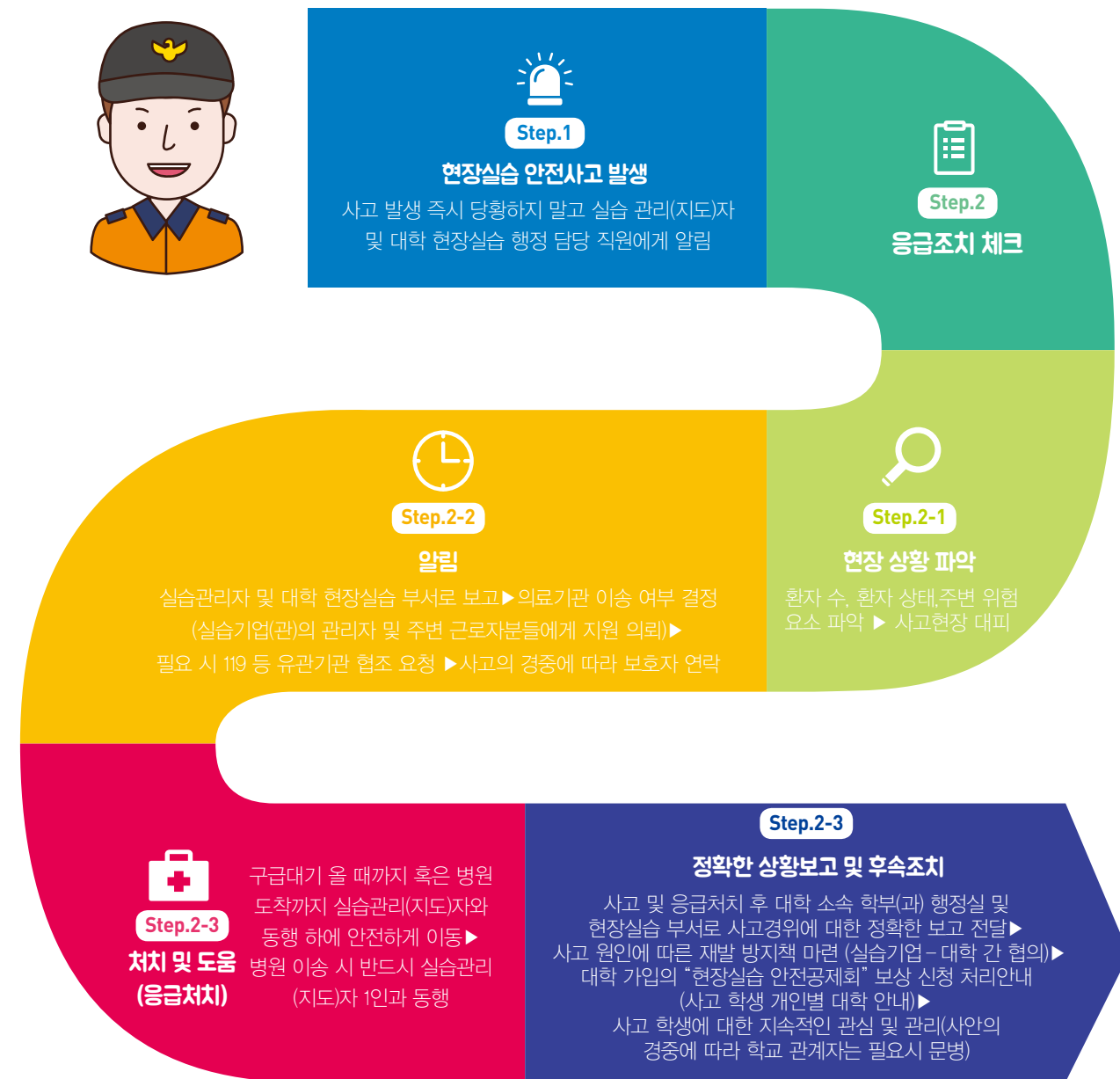
## I. 현장실습 안전매뉴얼

- 1. 현장실습 안전사고 발생시 대응절차 ... P. 02
- 2. 위기 상황별 행동요령 ... P. 03
- 3. 직무별 현장실습 안전수칙 ... P. 04
- 4. 상황별 발생사고 대처요령 ... P. 05

## II. 현장실습생 인권 교육

- 1. 대학생 현장실습 운영규정을 통한  
현장실습생 권리와 의무 ... P. 06
- 2. 현장실습생의 권리와 의무 ... P. 08
- 3. 직장 내 성희롱 예방 ... P. 09

## 1. 현장실습 안전사고 발생 시 대응절차



### ★ 사고 발생 시 대학 연락처

각 소속 학부(과) 행정실

현장실습 주관 부서 : 취업처 취업및현장실습지원팀 (053. 810 -1047 / 4584 / 1050)

## 2. 위기상황별 행동요령

### 가. 화재 폭발 시 행동요령

- 1) 화재신고 요령
  - ▶ 실습관리(지도)자와 주변 실습생 및 근로자들에게 화재가 발생하였음을 알린다.
  - ▶ 침착하게 119번을 눌러 화재 신고를 한다.
  - ▶ 화재의 내용을 간단명료하게 설명한다
  - ▶ 소방서에서 알았다고 할 때까지 전화를 끊지 않는다.
- 2) 소화기 사용요령
  - ▶ 실습장소나 복도에 있는 소화기를 사용하여 초기 진화한다.
  - ▶ 소화기의 사용은 아래와 같이 한다.
    - ① 안전핀을 뽑는다 → ② 소화기 호스를 불꽃으로 향한다 → ③ 손잡이를 움켜쥐며 불을 향해 뿌린다 → ④ 불이 완전하게 꺼졌는지 확인한다
- 3) 화재대피 요령
  - ▶ 질서정연하게 실습장소에서 가까운 출구를 통해 건물 바깥으로 대피한다.
    - ① 손수건 등으로 코와 입을 막는다 → ② 몸을 최대한 낮춘다 → ③ 한 손으로 벽을 짚는다 → ④ 앞을 주시하며 대피한다
  - ▶ 무섭다고 테이블이나 가연성이 있는 장소 밑으로 숨지 말아야 한다.
  - ▶ 무조건 창밖으로 뛰어내려서는 안된다.
  - ▶ 불이 난 실습장소의 출입문을 함부로 열지 말아야 한다.
  - ▶ 부상자가 발생하였을 경우 응급처치 후 즉시 병원으로 이송한다.

### 나. 태풍·호우 시 행동요령

- ▶ 침수 위험이 있는 실습장소 지하층 입구에는 모래주머니를 쌓는다
- ▶ 건물과 건물을 연결하는 연결 복도 창문을 잠근다
- ▶ 낙뢰 발생 시 형광등이나 전기기구로부터 1m이상 떨어진다

### 다. 대설(폭설) 시 행동요령

- ▶ 조립식 또는 노후된 건물 등에는 가급적 출입을 금한다
- ▶ 건물에서 이상한 소리가 들리면 즉시 건물 밖으로 대피한다

### 라. 지진 시 행동요령

- ▶ 내부에 있을 때에는 테이블 밑으로 대피하고 테이블 다리를 꼭 잡는다
- ▶ 실험실습실 등의 장소에 있을 때에는 실험기구의 작동을 중지한 후 대피한다
- ▶ 출입문 창문을 개방하여 탈출구를 확보한다
- ▶ 유리창, 벽체 파손 낙하물에 주의하며 머리를 보호한다
- ▶ 진동이 진행되고 있을 때에는 건물 밖으로 나가지 말고 질서를 유지하면서 위치한 장소에 그대로 머무른다
- ▶ 실습관리(지도)자와 건물내 비상 방송을 듣고 행동한다

## 3. 직무별 현장실습 안전수칙

## 공업계열 현장실습 안전수칙

<b>수칙 1</b>  <b>복장은 작업복을 착용하고 항상 단정히 한다.</b>	<b>수칙 2</b>  <b>작업에 따라 장갑의 착용여부를 지시 받아야 한다.</b>	<b>수칙 3</b>  <b>안전사고 방지를 위해 실습관리(지도)자의 지시를 잘 따른다.</b>
<b>수칙 4</b>  <b>실습실 안에서는 뛰거나 장난치지 않는다.</b>	<b>수칙 5</b>  <b>작업대 및 통로에 공구, 자재, 부재 등을 방치하지 않는다.</b>	<b>수칙 6</b>  <b>모든 공구 및 기계는 실습관리자의 허가를 받아 사용한다.</b>
<b>수칙 7</b>  <b>안전교육을 받은 기계만 사용, 안전수칙을 반드시 숙지한다.</b>	<b>수칙 8</b>  <b>기계의 일상 점검에 항상 유의한다.</b>	<b>수칙 9</b>  <b>전원은 순서대로 공급하고 차단한다.</b>
<b>수칙 10</b>  <b>운전 및 조작은 순서에 의해서 작동한다.</b>		

※ 작동방법 및 사용안전 수칙이 숙지되지 않은 위험장비들에 대해서는 절대 함부로 사용하지 않는다.

## 상업계열 안전수칙

<b>수칙 1</b>  <b>컴퓨터 시스템 설정을 함부로 변경하지 않는다.</b>	<b>수칙 2</b>  <b>실습기업(관)에 확인받지 않은 임의적 프로그램은 절대 설치하지 않는다.</b>	<b>수칙 3</b>  <b>정보통신윤리에 어긋나는 행동은 하지 않는다.</b>
<b>수칙 4</b>  <b>컴퓨터 게임은 하지 않는다.</b>	<b>수칙 5</b>  <b>PC의 이상을 발견하면 즉시 실습관리자에게 알린다.</b>	<b>수칙 6</b>  <b>항상 주변 정리 정돈과 함께 청결 유지에 힘쓴다.</b>
<b>수칙 7</b>  <b>실습이 끝나면 정리정돈을 잘하고 전원을 OFF한다.</b>		

## 4. 상황별 발생사고 대처요령

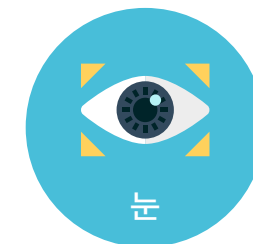


## • 상처의 특징과 파상풍

- 대개 출혈이 심하지 않기 때문에 상처 난 곳이 잘 씻겨 지지 않으며, 소독이 용이하지 않다.
- 공기가 잘 통하지 않아 혐기성 균인 파상풍 균등의 번식 위험성이 크다.
- 찢린 상처의 일종인 탄상(彈傷)은 심한 출혈, 골절 혹은 내장 손상 등의 위험성이 높다.

## • 파상풍의 발병과 증세

- 균의 잠복기는 2~3일로 부터 2주일로, 발병하면 먼저 턱이 움직이지 않게 되고 이어서 얼굴에 경련이 오며 그것이 전신에 파급되어 사망하게 된다.



## • 눈에 침이나 티가 들어갔을 경우

- 눈의 상처는 숙련되지 못한 처치로 인하여 오히려 실명하는 수가 있다. 그러므로 응급처치원은 상처 입은 눈을 더 이상의 손상을 입지 않도록 예방 처치하여 환자를 의사에게 보낸다.
- 눈의 티를 무리하게 제거하려 하지 말고 흐르는 물에 눈을 씻는다.
- 즉시 의사에게 데려갈 것이며 눈을 비비거나 불결한 손으로 만지지 않도록 한다. 특히 날카로운 물건으로 티를 제거하려고 해서는 안 된다.



## • 직접 압박

- 거즈나 기타 깨끗한 헝겊을 두겹게 접어 상처 위에 대고 직접 누르고 붕대로 단단히 갈아준다.
- 경우에 따라서는 아무 헝겊이라도 접어상처에 덮 부분을 간히 소독한 후 직접 갈아준다.

## • 지압점 압박

- 동맥에 손상이 있으면 상처로 부터 많은 피가 내뿜듯 나올 수 있다. 이때 직접 압박으로 지혈이 되지 않을 경우 지압점 압박을 병행한다.
- 지압점 압박은 손상된 곳과 심장 사이에서 동맥이 뼈 가까이 지나는 곳의 동맥을 뼈에 압박함으로써 혈류를 늦춰 출혈을 막을 수 있는 방법으로 이러한 곳을 지압점이라고 한다.
- 지압점 압박은 직접압박과 동시에 한다.



- 전문 의료요원을 사고 현장에 요청할 것인지 혹은 상처에 부목을 대어 병원으로 운반할 것인지를 응급 처치원이 판단하여야 한다. 가능하면 모든 골절의 경우 현장에 전문응급의료요원을 요청하여 처치하는 것이 좋다.
- 환자의 부러진 뼈끝이 신경, 혈관 또는 근육을 손상케하거나 피부를뚫어 복잡골절이 되게 하는 일이 없도록 한다.
- 직접 압박으로 출혈을 방지하고 만약 출혈이 심하면 지압점 압박으로 지혈한다. 부목을 대기 전에 미리적당한 위치에 지혈대를 넣어두고 그 위에 부목을 대면 환자를 운반하는 도중에 출혈이 심하여 지혈대 사용이 필요할 때 부목을 풀지 않고도 쉽게 지혈대를 쓸 수 있다. 복잡골절은 피가 멈춘 후에 소독한 붕대를 감는다.
- 대부분의 경우 응급처치원이 환자를 병원에 데려가야 한다. 이때 주의할 점은 환자의 뼈가 부러진 부위를 움직이지 않게 하는 데 있다.



- 흐르는 수도물이나 얼음물로 충분히(적어도15~30분 정도) 식힌다.
- 옷을 벗기기 전에 찬물로 충분히 식힌 후 벗긴다. 벗기기가 어려우면 그 부위를 가위로 찢는 편이 좋습니다. 그런 다음 와셀린이나 불산연고를 가아제에 발라 화상 부위를 덮어주고 붕대를 가볍게 감아 준다.
- 물질이 생겼으면 터뜨리지 말고 그냥 두어 저절로 쪼그러들어 속에서 새살 이나와 물질 껍데기가 자연히 벗겨지게 합니다. 만약 물질이 터졌으면 가위나 핀셋을 끓는 물에 10분정도 소독하여 터진 물질을 잘라 낸다.
- 공기 로 부터 차단하기 위해 붕대를 감는 것이 좋다.
- 몸의 상당한 부분에 화상을 입었을 때는 깨끗이 뺀 큰 타올 등에 2%의 중조수나 물을 적셔 몸 전체를 감싸고 즉시 병원으로 가는 것은 물론이고 아기 들은 가벼운 화상이라도 곧 병원으로 가는 것이 안전하다.

1. 대학생 현장실습 운영규정을 통한 실습기관에서의 학생 보호 조치

가. 참고자료  
- 교육부 대학생 현장실습 운영 규정 (교육부 고시 제2018-115호) (개정 2017.3.1.)

나. 실습기관에서의 학생 보호조치

제6조(현장실습 운영 시간)

제6조(현장실습 운영 시간)

- ① 현장실습 운영시간은 다음 각 호의 사항을 준수하여야 한다.
  - 1. 현장실습은 휴게시간을 제외하고 1일 8시간, 1주간 40시간을 초과하지 않는 것을 원칙으로 한다.
  - 2. 실습 수행 과정상 필요한 경우에 한하여 실습기관이 현장실습생의 동의를 얻어 1주간 최대 5시간을 한도로 실습시간을 연장할 수 있으며, 오후 10시부터 이튿날 오전 6시까지의 야간 현장실습은 운영할 수 없다. 다만, 교육목적을 위해 불가피한 경우 실습생과 협의하여 야간에 운영할 수 있다.
- ② 현장실습은 제1항에 따라 1일 1시간 이상의 휴게시간과 현장실습이 실시되지 않는 휴일이 보장되어야 하고, 실습기간이 1개월 이상인 경우 현장실습생이 1개월 기준 1일의 휴일을 활용할 수 있는 기준으로 운영하여야 한다.

제16조(학생 보호)

- ① 실습기관 또는 학교는 현장실습 중 발생할 수 있는 각종 사고 및 재해를 예방하기 위하여 안전 교육, 성희롱 예방 교육 등을 실시하여야 한다.
- ② 학교 또는 실습기관은 현장실습 중 상해 등의 사고로 인한 생명·신체상의 손해 및 배상책임 등의 상황에 대비하여 현장실습생을 피보험자로 하는 보험에 가입하는 등 보호조치를 강구하여야 한다.
- ③ 현장실습을 운영하는 학교는 교육부장관이 현장실습에 대한 보건·안전·환경 등에 관한 세부 기준을 정하는 경우 그 기준에 따라 시행한다.



현장실습 실습 시간

- 1. 현장실습은 실습의 실효성을 고려하여 실습기관의 근로환경과 동일한 여건 하에서 실습하는 것을 전제로, 휴게시간을 제외하고 1일 8시간/주 40시간을 초과하지 않는 것을 원칙으로 합니다. 현장실습 운영시간을 한정하는 것은 학생을 신체적·정신적으로 보호하기 위함입니다.
- 2. 실습 수행 과정상 필요한 경우에 한하여 실습기관이 학생의 동의를 얻어 1주간 최대 5시간을 한도로 연장 가능합니다.
- 3. 오후 10시부터 익일 오전 6시까지의 야간 현장실습은 운영할 수 없습니다. 다만, '교육목적'에 한하여 불가피한 경우 실습생과 협의하여 야간에 운영할 수 있습니다.

현장실습 휴게 시간

- 1. 1일 1시간 이상의 휴게시간이 가급적 보장되어야 합니다.
- 2. 현장실습이 실시되지 않는 날에 대한 휴일이 보장되어야 합니다.
- 3. 실습기간이 1개월 이상인 경우는 학생이 1개월 기준 1일의 휴일을 활용할 수 있는 기준으로 운영하여야 합니다.

안전교육, 성희롱 예방 교육 등 실시

실습기관과 학교는 현장실습 중 발생할 수 있는 각종 사고 및 재해를 예방하기 위하여 안전 교육, 성희롱 예방 교육 등을 실시하여야 합니다.

상해 보험 등 보호 조치

현장실습에 참여하는 학생을 보호하기 위하여 학생을 피보험자로 하는 보험 가입은 의무사항입니다.





## 02. 현장실습생의 권리와 의무

〈현장실습생은 다음과 같은 권리를 가집니다.〉

첫째 지도받을 권리	둘째 안내받을 권리	셋째 표준협약서 이행 권리	넷째 실습시간에 관한 권리	다섯째 보호·보상받을 권리
여러분은 지식과 기술을 향상하기 위해 지속적으로 지도받을 권리가 있습니다.	여러분은 현장실습의 구체적인 조건 및 실습 종료 후 취업에 관한 사항을 구체적으로 안내받을 권리가 있습니다.	여러분은 표준협약서에 위반되는 내용을 거부할 수 있으며, 이에 대한 불이익을 받지 않을 권리가 있습니다.	실습은 1주일에 최대 40시간까지만 가능하며, 야간·휴일 실습을 거부할 권리가 있습니다.	여러분은 현장실습 과정에서 위험과 재해로부터 보호받고, 재해시 보상받을 권리가 있습니다.

“현장실습생도 이럴때는 근로계약을 체결해야 합니다.”

명목상 현장실습생으로 OJT 등 일부 교육을 실시하고 있으나 채용을 약정하고

교대제 근무조편성 등사업장근로자와 동일하게 근로시키는 경우

→ 현장실습생도 근로자로 인정하여 노동관계법이 전면 적용되며 사전에 근로계약을 체결해야 함

◆ 현장실습생의 근로자성 판단 지표◆

실습생의 근로자성이 인정된다고 보이는 착안사항(예시)

예시1.	예시2.	예시3.	예시4.
일반 근로자와 동일 또는 유사한 근무(실습) 시간이 정해져 있는 경우	일반 근로자와 동종 또는 유사한 업무를 수행하면서 재화 및 서비스 생산과정에 직접 참여 또는 보조하는 경우(특히 일반 근로자와 유사하게 연장·야간·휴일근로에 참여하는 경우)	작업 및 근무지시가 구체적으로 이루어지는 경우	보수의 성격(근로의 대가인지 여부)등을 종합적으로 고려

〈현장실습생은 다음과 같은 의무가 있습니다.〉

첫째	둘째	셋째	넷째	다섯째
학습 의무 여러분은 실습과정에서 성실하고 근면하게 학습 해야 할 의무를 갖고 있습니다.	지시를 따를 의무 여러분은 실습 담당자의 지시 및 지도에 성실히 따라야 할 의무를 갖고 있습니다.	제반수칙 엄수 의무 여러분은 실습 기업이 갖고 있는 제반규칙을 성실히 따를 의무를 갖고 있습니다.	여러분은 실습에 사용되는 공구, 기계, 자료 등을 주의하여 다루고 잘 유지해야 할 의무를 갖고 있습니다.	여러분은 실습 도중 알게 된 사업주의 기밀을 누설하지 않을 의무를 갖고 있습니다.

## 03. 직장 내 성희롱 예방

“현장실습 중에는 반드시 직장 내 성희롱 예방교육을 받도록 의무화되어 있습니다.  
직장 내 성희롱 피해를 당했을 때는 기업의 현장실습 관리자와 대학의 현장실습 부서로 즉각 알립니다”

직장 내 성희롱이란?

직장 내 성희롱이란

직장내에서 고용이나 업무와 관련하여 사업장 내외에서 사업주, 상급자, 또는 근로자가 다른 근로자에게 원하지 않는 성(性)과 관련된 언어/행동으로 상대방에게 불쾌하고 혐오감을 느끼게 하거나 그러한 행동이나 요구에 불응한 것을 이유로 고용상의 불이익을 주는 것을 의미합니다.

기업의 성희롱 예방 의무

기업은 직장내 성희롱을 금지시키고, 매년 1회 이상의 성희롱 예방교육을 실시하여야 합니다. 또한 성희롱 발생이 확인된 경우 가해자에 대해 징계 조치를 취해야 합니다.

직장 내 성희롱 예방 및 대처방안

직장 내 성희롱 피해자가 되지 않으려면?

- 자신의 의사표시를 분명히 합니다.
- 기업에 성희롱 예방과 구제절차에 관한 회사규정이 있는지 알아봅니다.
- 동료들간의 음담패설에 참여하지 않습니다.
- 성적 해당 언어/행동에 대해 명확한 중지 요청을 합니다.
- 업무시간 외에는 되도록 별도의 만남을 갖지 않도록 합니다.

직장 내 성희롱 피해를 당했을 경우 대처방안

- ① 먼저 즉각적으로 명확한 거부 의사를 밝히고, 성희롱 중지를 요청합니다.
- ② 날짜, 시간, 장소, 구체적인 내용, 목격자나 증인, 성적인 언어나 행동에 대한 느낌 등을 구체적으로 기록하여 이후 증거로 사용될 수 있도록 합니다.
- ③ 기업의 현장실습 담당자와 대학의 현장실습 담당직원에게 즉각 상담을 요청하고 피해상황을 보고합니다.
- ④ 대학의 양성평등센터를 이용하여 상담 도움받을 수 있도록 합니다.



대학 관계부서 연락망

취업및현장실습지원팀 | 053-810-1047 / 4584 / 1050

양성평등센터 | 053.810.1068 / 1069



영남대학교  
Yeungnam University